

Konzernabschluss 2005 der Flughafen Wien AG

23. März 2006



Inhalt

1. Highlights 2005
2. Finanzergebnisse
3. Segmentberichterstattung
4. Verkehrsergebnisse
5. Strategie
6. Investitionen
7. Internationale Projekte

Highlights 2005



Highlights 2005

- Gesamtumsatz: EUR 410,3 Mio. + 3,0%
- Konzernergebnis : EUR 74,3 Mio. + 3,6%
nach Minderheiten
- Dividende pro Aktie: EUR 2,00
- Passagierentwicklung: + 7,3%
(über europ. Durchschnitt von 5,8%*)
- Wettbewerbsfähigkeit durch Tarif- und Incentive-Maßnahmen gesteigert

Finanzergebnisse



Finanzergebnisse 2005

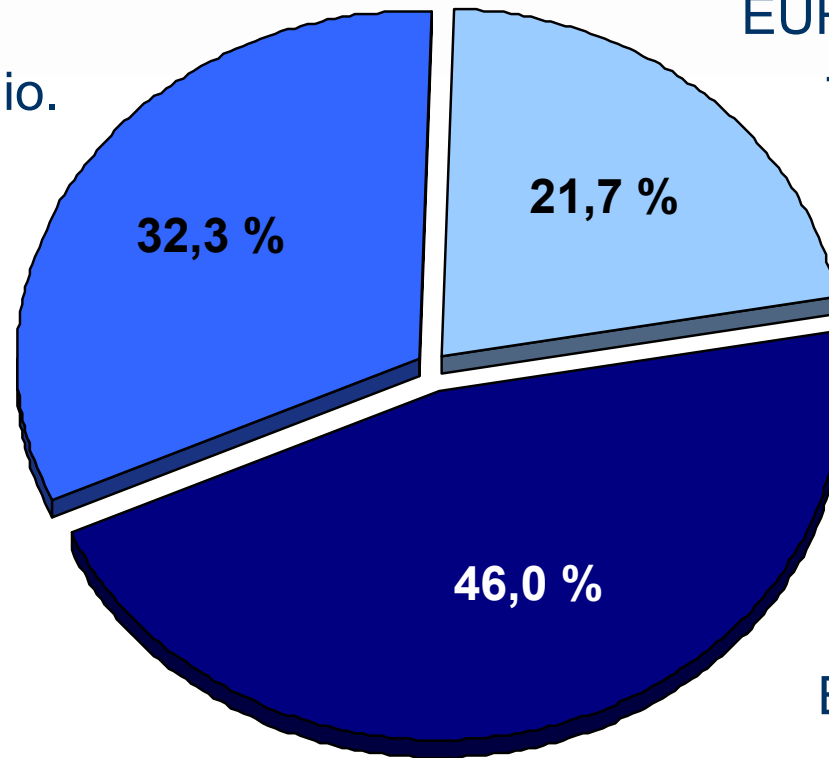
	in EUR Mio.	2005	2004	Verändg. in %	
Umsatzerlöse		410,3	398,3	+	3,0
Sonstige betriebliche Erträge		23,2	20,5	+	13,1
Betriebsleistung		433,5	418,8	+	3,5
Betriebsaufwand (ohne Abschreibungen)		283,8	267,3	+	6,2
EBITDA		149,6	151,5	-	1,2
Abschreibungen		57,4	48,9	+	17,3
EBIT		92,3	102,5	-	10,0
Finanzergebnis		7,7	2,9	+	164,9
EBT		100,0	105,4	-	5,1
Steuern		25,3	33,8	-	25,0
Minderheitenanteile		0,4	0,0		n.a.
Konzernergebnis nach Minderheiten		74,3	71,7	+	3,6

Finanzergebnisse 2005

Umsatzstruktur

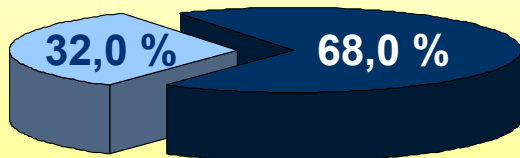
Handling
EUR 132,2 Mio.
+ 6,9 %

Non - Aviation
EUR 89,2 Mio.
+ 6,3 %



Airport
EUR 188,6 Mio.
- 1,0 %

Umsatzstruktur ohne Handling



Finanzergebnisse 2005

Betriebsaufwand Überblick

in EUR Mio.	2005	2004	Verändg. in %	
Material, bezogene Leistungen	35,9	26,5	+	35,2
Personalaufwand	184,6	170,0	+	8,6
Abschreibungen	57,4	48,9	+	17,3
Sonstige betriebliche Aufwendungen	63,4	70,8	-	10,5
Summe Betriebsaufwand	341,2	316,2	+	7,9

Finanzergebnisse 2005

Konzernbilanz in EUR Mio.

AKTIVA	2005	2004	PASSIVA	2005	2004
Langfristiges Vermögen	1.080,5	795,6	Eigenkapital	665,8	631,0
Kurzfristiges Vermögen	109,0	156,7	Langfristige Schulden	129,0	100,8
davon liquide Mittel	58,2	108,0	Kurzfristige Schulden	394,7	220,5
	1.189,4	952,3		1.189,4	952,3

Finanzergebnisse 2005

Cash Flow

in EUR Mio.	2005	2004
Aus laufender Geschäftstätigkeit	+ 158,0	+ 194,4
Aus der Investitionstätigkeit	- 336,9	- 179,9
Aus der Finanzierungstätigkeit	+ 128,2	- 42,1
Veränderung der liquiden Mittel inklusive Neubewertungsrücklage und Währungsumrechnung	- 49,7	- 23,1
Finanzmittelbestand per 31.12.	58,2	108,0

Finanzergebnisse 2005

Kennzahlen

	in %	2005	2004
EBIT Margin		21,3	24,5
EBITDA Margin		34,5	36,2
ROE		11,5	11,7
ROCE		10,2	13,1
WACC		5,9	7,2

Segmentberichterstattung



Segmentberichterstattung

Segment Airport*

in EUR Mio.	2005	2004
Umsatz	188,6	190,5
Segmentergebnis (EBIT)	66,7	77,8
EBITDA-Margin in %	46,4	47,8
MitarbeiterInnen per 31.12.	386	371

* Segment Airport

Das Segment Airport umfasst unter anderem den Betrieb und die Betreuung aller Bewegungsflächen, des Terminals sowie sämtlicher Anlagen und Einrichtungen zur Passagier- und Gepäckabfertigung.

Segmentberichterstattung

Segment Handling*

in EUR Mio.	2005	2004
Umsatz	132,2	123,6
Segmentergebnis (EBIT)	15,5	18,0
EBITDA-Margin in %	14,8	16,9
MitarbeiterInnen per 31.12.	1.859	1.756

* Segment Handling

Das Segment Handling umfasst alle im Zusammenhang mit der Abfertigung von Linien-, Charter und General Aviation Flügen erbrachten Dienstleistungen.

Segmentberichterstattung

Segment Non Aviation*

in EUR Mio.	2005	2004
Umsatz	89,2	83,9
Segmentergebnis (EBIT)	34,5	30,3
EBITDA-Margin in %	32,3	31,8
MitarbeiterInnen per 31.12.	1.174	980

* Segment Non Aviation

Das Segment Non Aviation umfasst unter anderem verschiedene Leistungen rund um den Flugbetrieb wie Shopping, Gastronomie, Parkierung, Sicherheitsdienstleistungen, Entwicklung und Vermarktung von Immobilien.

Verkehrsergebnisse



Highlights 2005

- **Starke Entwicklung Langstrecke in den Osten**
 - Wachstum Ferner Osten +12,9 %
 - Wachstum Naher und Mittlerer Osten +34,0 %
- **Verkehrssteigerung nach Osteuropa** + 9,9 %
- **Wachstum Low Cost Carrier** +19,7 %
- **Verkehrswachstum 2005** + 7,3 %
über gesamteuropäischen Durchschnitt (+5,8%*)
- **Wachstum Fracht (inkl. Trucking)** +12,0 %

* Quelle ACI

Verkehrsergebnisse 2005

Passagiere:

15.859.050 (+ 7,3 %)

Transferpassagiere:

5.443.078 (+ 6,9 %)

Bewegungen:

230.900 (+ 2,7 %)

MTOW (t):

6.525.425 (+ 4,6 %)

Fracht inkl. trucking (t):

234.677 (+ 12,0 %)



Verkehrsergebnisse 2005

Wachstumstreiber

Low Cost Carrier

Anteil am Passagierwachstum

Zusätzliche Passagiere vs. 2004

+19,7 % vs. 2004

30,2 %

+324.361

Osteuropa

Anteil am Passagierwachstum

Zusätzliche Passagiere vs. 2004

+9,9 % vs. 2004

20,1 %

+215.350

Mittlerer Osten und Asien

Anteil am Passagierwachstum

Zusätzliche Passagiere vs. 2004

+18,9 % vs. 2004

26,1 %

+280.434

Verkehrsergebnisse 2005

Linienverkehr - Passagiere

	Anteil am Aufkommen in %	Veränderung in %
Europa	83,1	+ 9,1
Osteuropa:	16,2	+ 9,9
Westeuropa:	67,0	+ 8,9
Ferner Osten	8,1	+ 12,9
Mittlerer Osten	3,9	+ 34,0
Nordamerika	3,2	+ 7,0
sonstige	1,7	+ 37,8
TOTAL	100.0	+ 10,5

Anteil des Linienverkehrs beträgt 93,1 % des Gesamtaufkommens

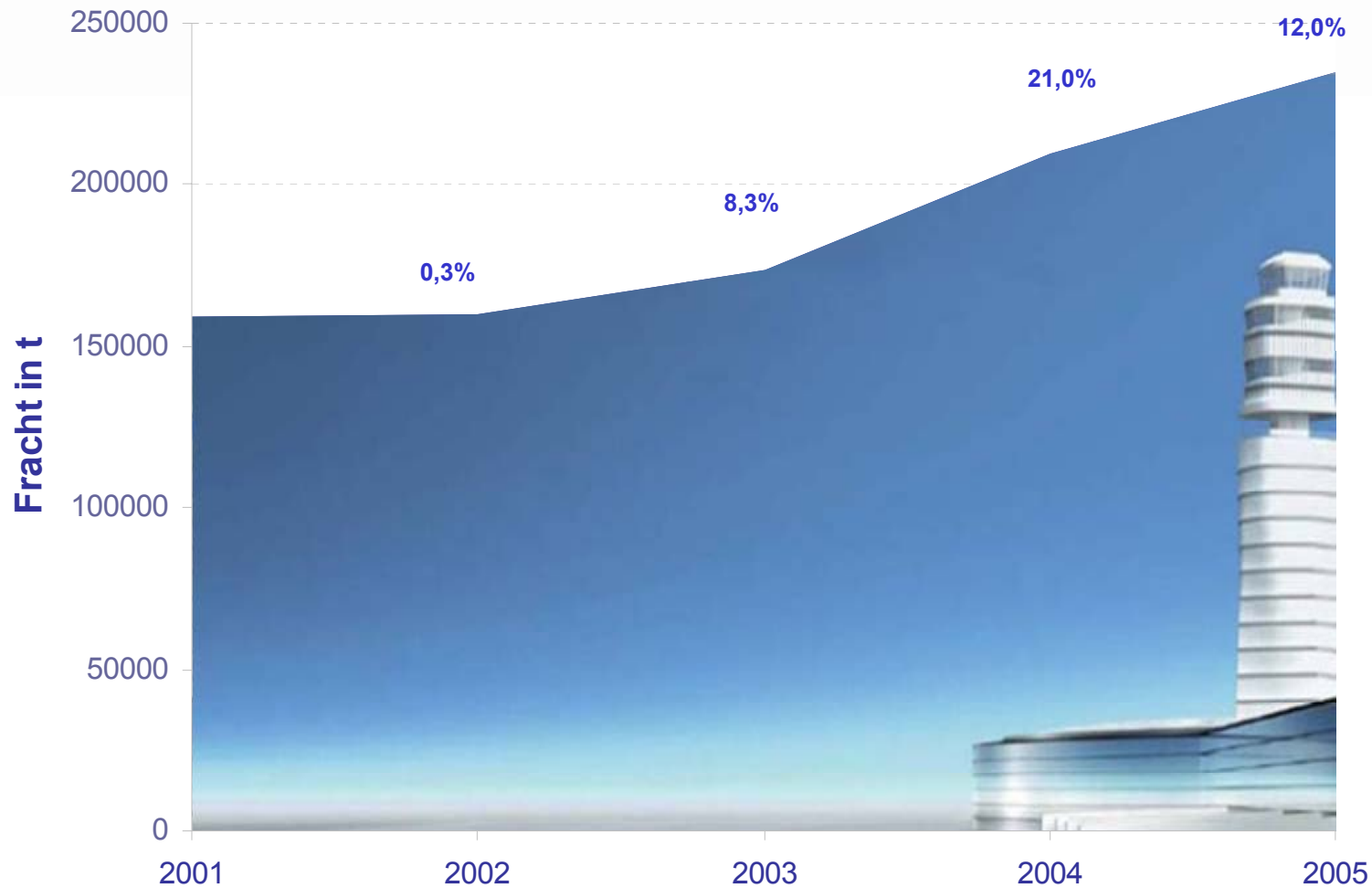
Verkehrsergebnisse 2005

Fluglinien – Passagieranteil in %

	2005	2004
Austrian Airlines Gruppe	56,6	57,8
Air Berlin	5,9	5,2
Lufthansa	5,5	6,1
Niki	4,3	3,0
British Airways	2,2	2,3
Germanwings	2,1	2,0
Swiss Intl.	2,0	2,1
Air France	1,8	1,9
sonstige	19,6	19,6

Verkehrsergebnisse 2005

Entwicklung der Fracht



Verkehrsergebnisse 2005

Entwicklung der Fracht

	2005	2004	Veränderung in %
Luftfracht an + ab in to	167.494	145.602	15,0
Trucking an + ab in to	67.183	64.023	4,9
Luftfracht + Trucking in to	234.677	209.625	12,0

Verkehrsentwicklung 2006

	Jänner 2006	Februar 2006	Jänner-Februar 2006
Passagiere	1.083.000	1.041.113	2.124.113
Verändg. %	+9,9	+9,8	+9,9
MTOW (t)	500.790	467.274	968.064
Verändg. %	+3,9	+5,1	+4,5
Bewegungen	17.925	16.859	34.784
Verändg. %	+3,3	+3,7	+3,5
Fracht inkl. Trucking (t)	18.891	19.345	38.235
Verändg. %	+21,1	+19,7	+20,4

Prognose 2006

Passagiere + 6,0 %

MTOW + 3,0 %

Bewegungen + 2,0 %

Strategie



Strategie

● Wachstumspotential ausschöpfen

- Fokussierung auf Osteuropa
- Transferdrehscheibe Mittlerer und Ferner Osten
 - ➔ Tarifmaßnahmen
 - Transferincentives
 - Änderung der Tarifstruktur
 - Frachtincentives
 - ➔ Kapazitätspolitik
 - Ground Handling
(Verträge teilweise langfristig gesichert)
 - Beibehaltung der MCT von 25 Minuten
 - Terminal „VIE-Skylink“
- Erschließung neuer Märkte
 - Bratislava

Strategie

- **Steigerung der Non-Aviation Erträge**

- **Errichtung neuer, vermietbarer Objekte**

- Office Park
- Air Cargo Center
- AUA Headquarter
- Parkierungsflächen

- **Forcierung Shops und Gastronomie**

- Neue Flächen im „VIE-Skylink“

Shopping: 5.977 m²

Gastro: 3.451 m²

Strategie - Wachstumspotential ausschöpfen

Terminalerweiterung „VIE-Skylink“ auf 24 Mio. Passagiere



Strategie - Wachstumspotential ausschöpfen

Terminalerweiterung „VIE-Skylink“

- Kapazität:

- Check-in Schalter 96
- Flugzeugabstellpositionen 17
- Gates 51
- Gepäcksausgabebänder 10

- Gepäcksortieranlage für 5.500 Gepäckstücke pro Stunde

- One-Roof Konzept

- Passagierströme in verschiedene Ebenen gegliedert

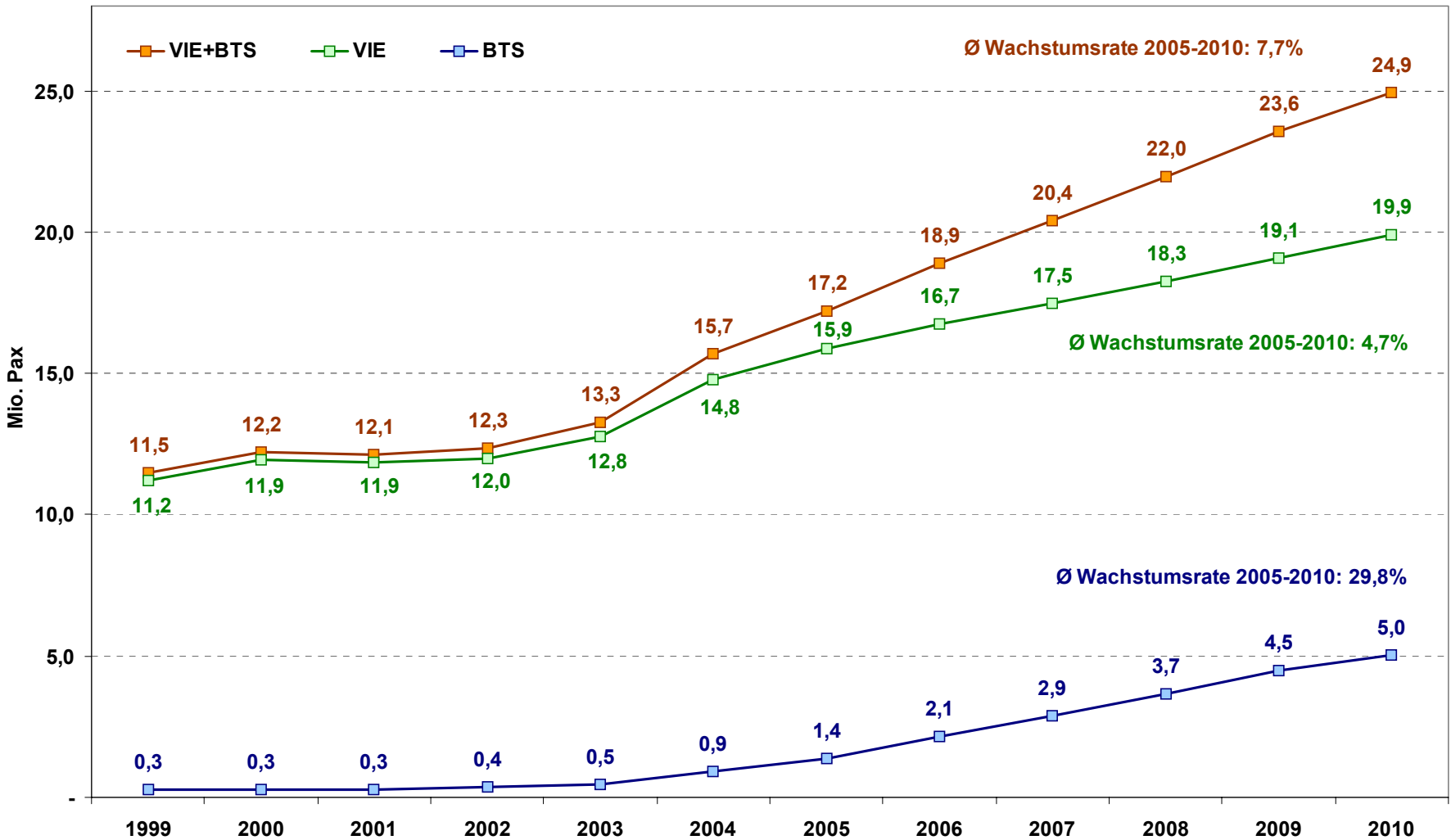
- Minimum Connecting Time:

- 25 Minuten



Strategie - Wachstumspotential ausschöpfen

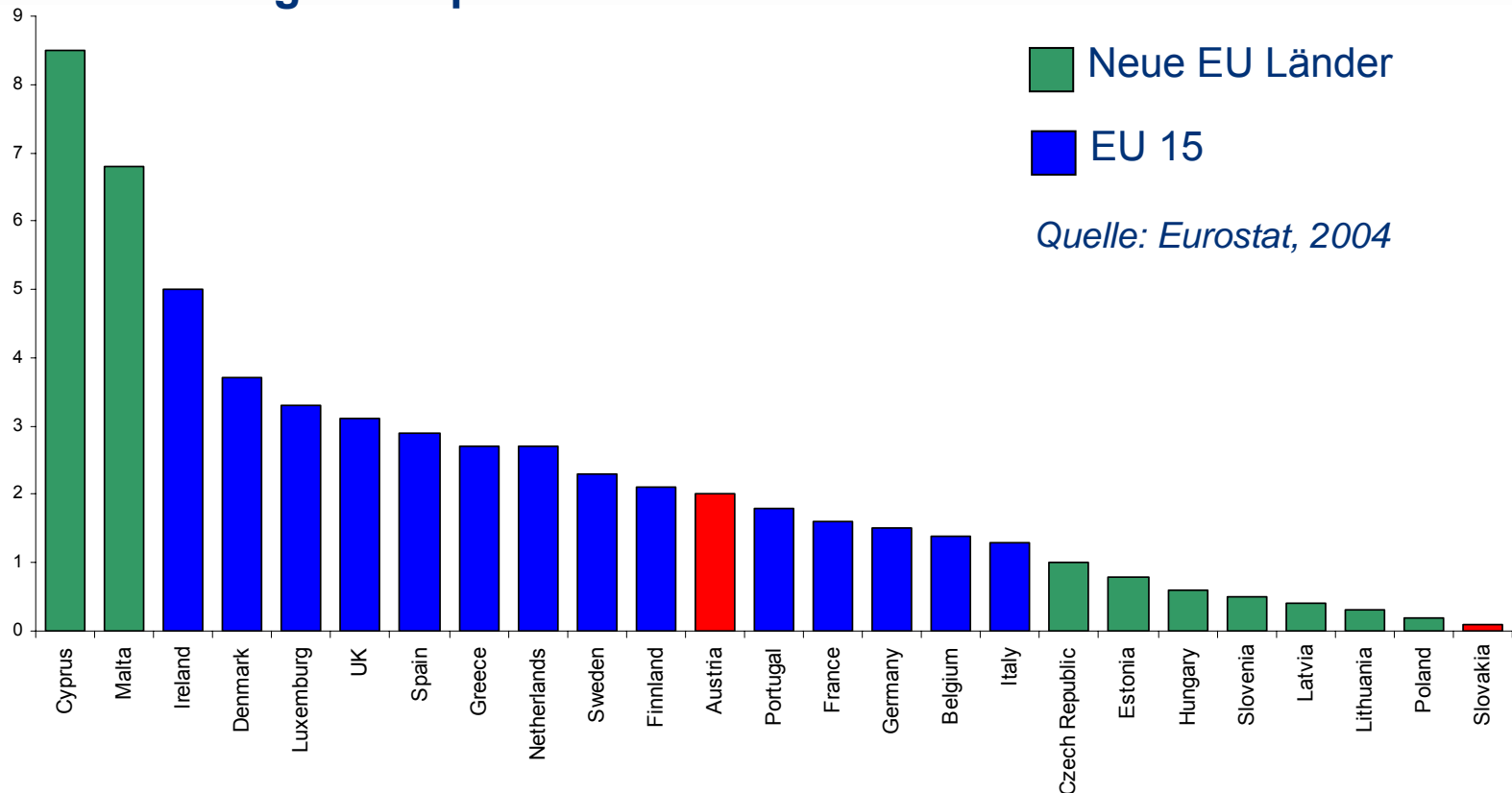
Passagierentwicklung VIE/BTS



Strategie - Wachstumspotential ausschöpfen

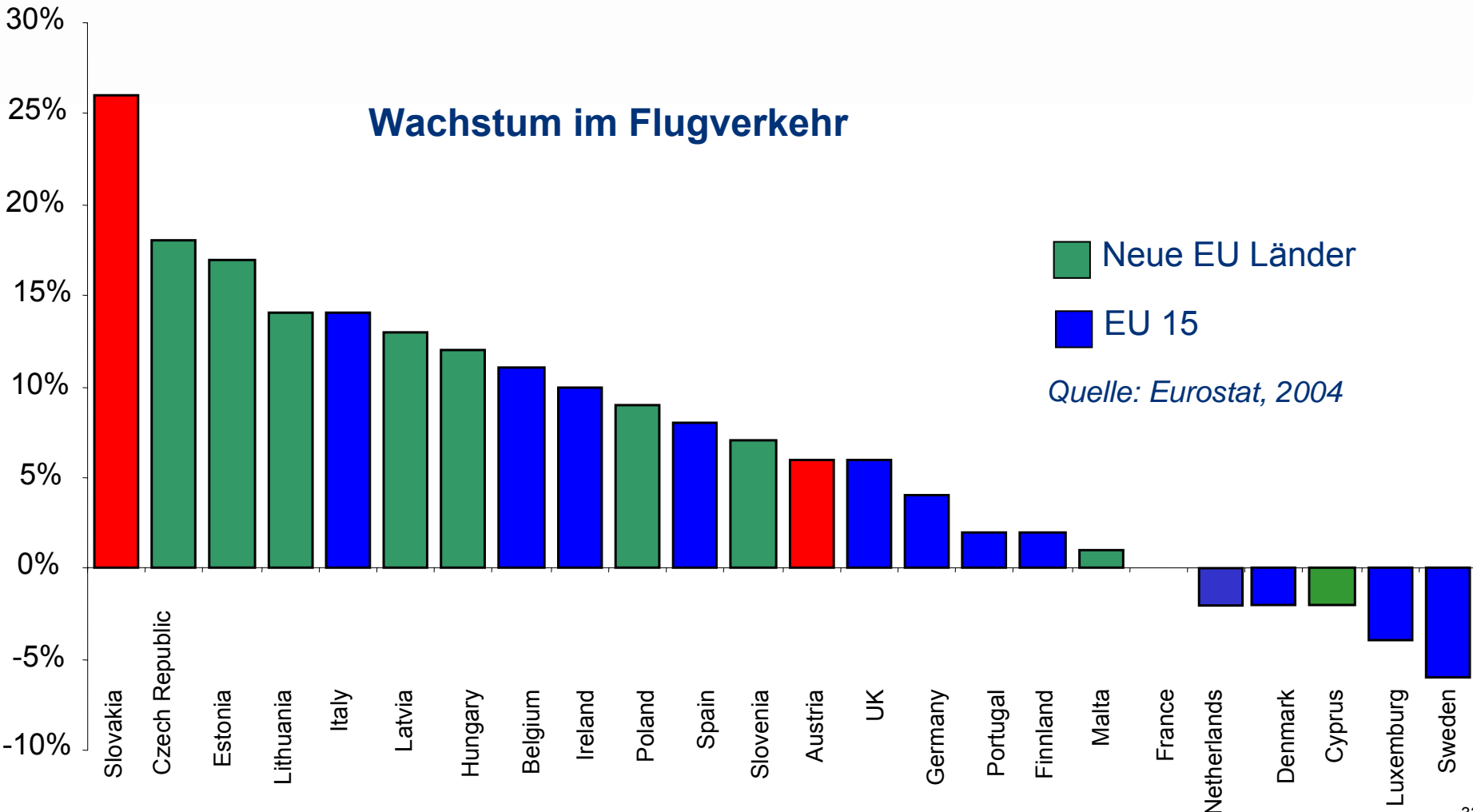
Erschließung neuer Märkte

Flugreisen pro Jahr und Einwohner

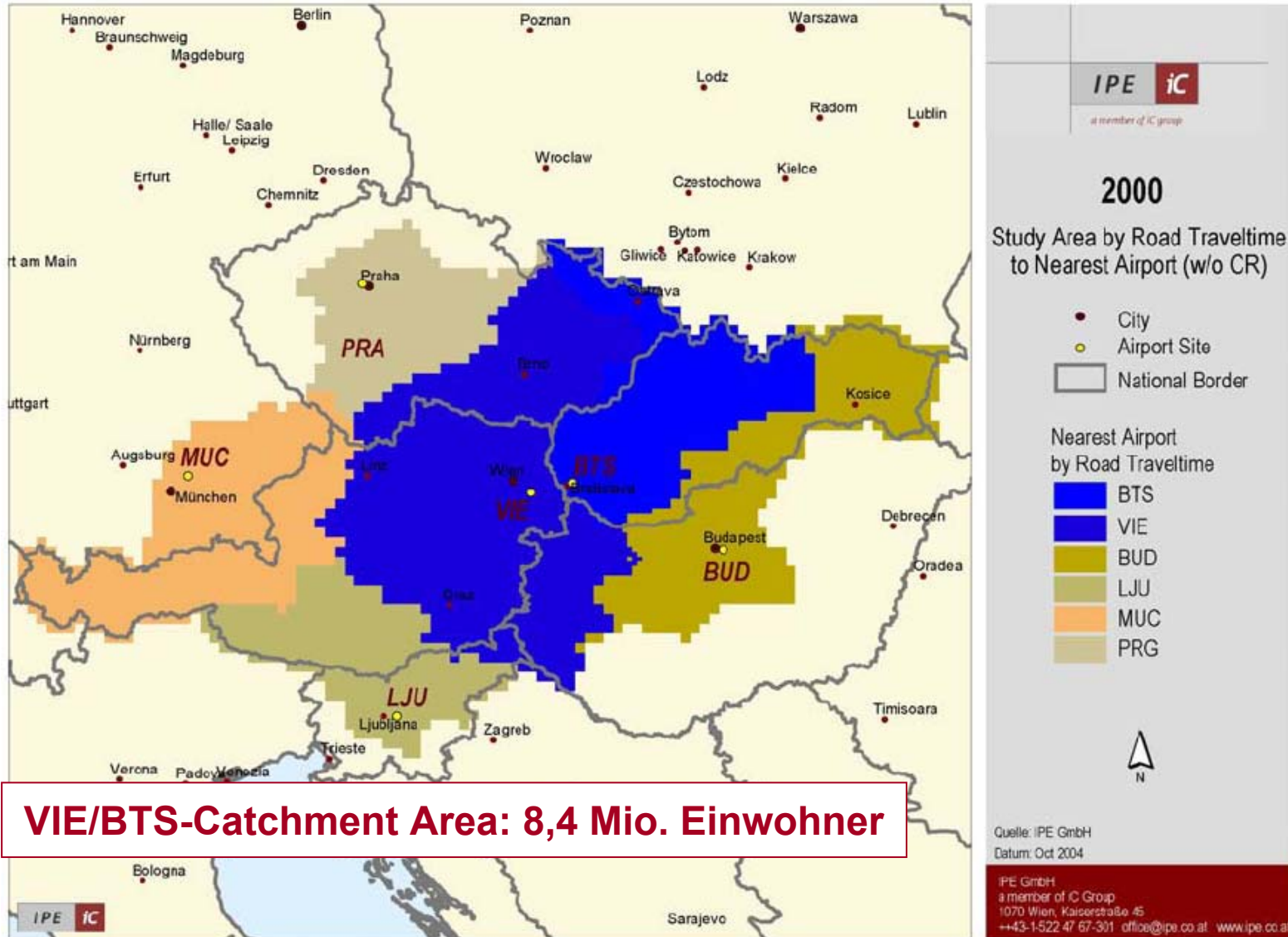


Strategie - Wachstumspotential ausschöpfen

Erschließung neuer Märkte



Erreichbarkeit des nächstgelegenen Flughafens



Investitionen



Investitionen 2006 - 2010

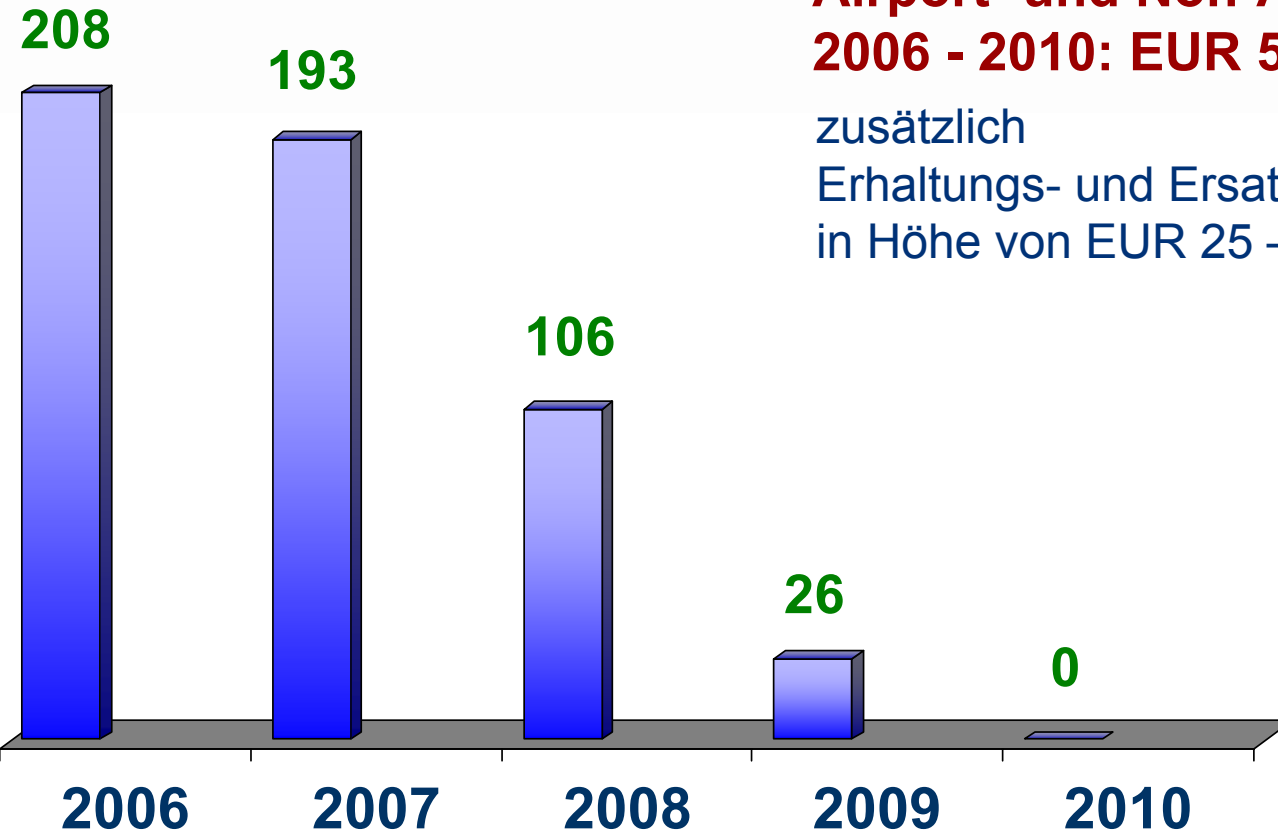
	EUR Mio.
Airport	
Skylink	351
Vorfeld, Abrollwege	69
sonstiges	36
SUMME AIRPORT:	456
Non Aviation	
Office Park Phase 2	38
Parkierung	18
Speditionsgebäude	16
sonstiges	5
SUMME NON-AVIATION	77
TOTAL	533

ZIELSETZUNG

- Kosten- und termingerecht
- Erzielung höchstmöglicher Rentabilität

Investitionen 2006 - 2010

in Mio. EUR



**Airport- und Non-Aviation Investitionen
2006 - 2010: EUR 533 Mio.**

zusätzlich
Erhaltungs- und Ersatzinvestitionen
in Höhe von EUR 25 – 30 Mio. p.a.

Internationale Projekte



Internationale Projekte

- Bratislava
- Košice
- Malta
- Consulting in Riga und Abu Dhabi

Internationale Projekte

Kennzahlen der Privatisierung BTS/KSC

Bratislava

- Kaufpreis 10,5 Mrd. SKK (~EUR 275 Mio.)
- Kapitalzuschuss: 7,9 Mrd. SKK (~EUR 203 Mio.)
- Investitionsprogramm: 9,37 Mrd. SKK (~EUR 240 Mio.)
innerhalb der ersten fünf Jahre

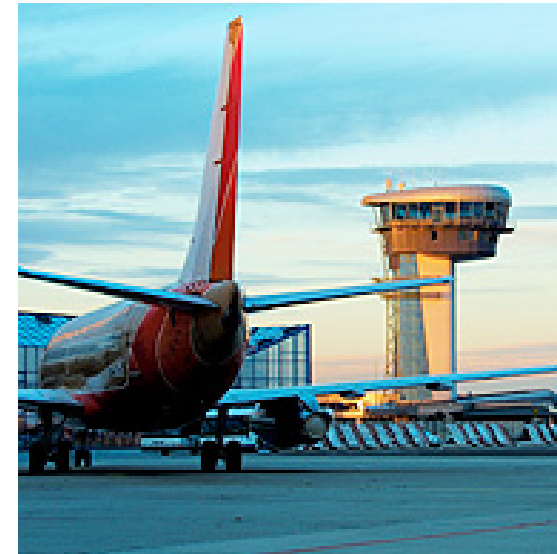
Košice

- Kaufpreis 900 Mio. SKK (~EUR 24 Mio.)
- Kapitalzuschuss : 380 Mio. SKK (~EUR 10 Mio.)
- Investitionsprogramm : 415,6 Mio. SKK (~EUR 11 Mio.)
innerhalb der ersten fünf Jahre

Internationale Projekte

Bratislava Airport

- Gesamtfläche: 4,8 km²
- 2 Pisten:
 - Runway 13/31: 3,190m
 - Runway 04/22: 2,900m
- 1,3 Mio. Passagiere in 2005
- Flughafen-Betreiber:
 - Letisko M. R. Štefánika – Airport Bratislava, a.s.
- Gesamtanbieter von Flughafenleistungen



Internationale Projekte

Košice Airport

- Gesamtfläche: 3,4 km²
 - 1 Piste:
 - Runway 01/19: 3,100m
 - 269.885 Passagiere in 2005
- Gesamtanbieter von Flughafenleistungen



Internationale Projekte

Zugang zu den Flughäfen Wien und Bratislava

- Schengen-Beitritt mit Oktober 2007 erwartet
- Fertigstellung des Autobahn-Verbindungsstücks (A6) bis 2007
- CAT-Expressverbindung Stadtzentrum Wien – Flughafen BTS unter 1 Stunde Fahrzeit
- Ende 2006:
 - ✓ City Check-in in Wien für Flüge ab BTS + Bus Shuttle zum Airport
 - ✓ City Check-in in Bratislava für Flüge ab VIE + Bus Shuttle zum Airport
- Produkt entspricht höchsten Anforderungen von Flugpassagieren z.B. City Check-in inklusive Gepäck



Internationale Projekte

Strategischer Fokus der Airports VIE-BTS-KSC

Wien:

- Transfer-Hub Ost/West-Europa und Langstreckenverkehr

Bratislava:

- Direktverkehr (point-to-point) mit Fokus auf Low-Cost-Carrier und Charter Verkehr

→ Durch Spezialisierung der Airports entsteht ein Wettbewerbsvorteil gegenüber Zürich, München, Budapest, Prag

Kosice

- Hubverbindungen nach Wien, Frankfurt, Prag, etc. und touristischer Charter-Verkehr

Malta

Finanzkennzahlen

In EUR Mio.	2004/2005
Gesamtumsatz	38,6
EBIT	13,8
Periodengewinn	7,5
EBITDA Margin in %	43,6
EBIT Margin in %*	35,7



* 2002/2003 – im Jahr des Erwerbs der 40 prozentigen Beteiligung durch MML – betrug die EBIT Margin 21%.

Malta

- Passagiere 2005

- 2,8 Mio.

- Eigentümergeverhältnis

- Government of Malta: 20%
- Private Investoren: 30%
- VIE hält über 100% Tochter 10%
- MML (Malta Mediterranean Consortium): 40%



Hans Mayer

Presse und Information

Tel: 01/7007-23000

Fax: 01/7007-23805

E-mail: h.mayer@viennaairport.com

Robert Dusek

Investor Relations

Tel: 01/7007-23126

Fax: 01/7007-23058

E-mail: r.dusek@viennaairport.com

Michael Kochwalter

Kommunikation

Tel: 01/7007-23333

Fax: 01/7007-23806

E-mail: m.kochwalter@viennaairport.com

VIE im Internet:

www.viennaairport.com

Flughafen Wien AG

Postfach 1

A-1300 Wien-Flughafen

